

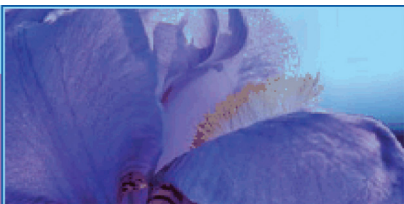


Amb el finançament Comissió Europea
Programa Comunitari Daphne III

IRIS

**Investigació-acció sobre la violència
de gènere en dones migrants**

GUIA DE SERVEIS (selecció) BARCELONA



Aquesta publicació ha estat produïda amb el finançament del Programa Daphne III de la Comissió Europea. Els continguts d'aquesta publicació són exclusiva responsabilitat de Antígona, Universitat Autònoma de Barcelona, i no han de ser considerats opinió de la Comissió Europea.

ÍNDEX

Presentació de la guia i del projecte IRIS	Pàg. 4
Circuit Barcelona contra la Violència cap a les Dones	Pàg. 5
Què és la violència contra les dones?	Pàg. 7
Quins drets reconeix la llei a les dones que estan en una situació de violència?	Pàg. 11
Serveis específics per a l'atenció de les dones que pateixen violència a Barcelona	Pàg. 14
Recursos policials: protecció i denúncia	Pàg. 14
Serveis municipals d'informació i orientació	Pàg. 15
Recursos municipals d'atenció en situacions de violència masclista	Pàg. 16
Serveis municipals de suport a les famílies	Pàg. 17
Selecció de recursos per a situacions d'exploració sexual	Pàg. 18
Alguns recursos específics en cas d'agressions sexuals	Pàg. 19
Selecció de serveis d'orientació jurídica i suport durant el procediment judicial	Pàg. 20
Altres recursos per a la violència de gènere en un sentit més ampli	Pàg. 22
Alguns grups de suport i acompanyament	Pàg. 24
Selecció de serveis d'atenció telefònica	Pàg. 25
Informació de recursos a internet	Pàg. 26

PRESENTACIÓ DE LA GUIA I DEL PROJECTE IRIS

El projecte IRIS, finançat per la Comissió Europea en el marc del programa Daphne III, consisteix en la realització d'una investigació-acció sobre “Violències i abusos comesos contra dones i dones joves”, amb referència a les violències vinculades a pràctiques tradicionals perjudicials i els seus efectes cap a dones estrangeres o nacionals.

La investigació comprèn qualsevol manifestació de violència de gènere a la que es sotmet a les dones i en particular el matrimoni forçat, les relacions sexuals obligades, les mutilacions genitals i l'assetjament sexual, amb especial atenció a les dones immigrants. La intervenció inclou una comparació de normatives i solucions ofertes a les víctimes i una experimentació d'accions directes a les dones.

El projecte implica dues regions italianes, Sicília i Abruzzo, i la Comunitat Autònoma de Catalunya a l'Estat espanyol.

Els objectius del projecte IRIS són:

1. Promoure un correcte abordatge de les violències relacionades amb les pràctiques tradicionals des de l'àmbit socio sanitari.
2. Estimular la coordinació entre els serveis socio sanitaris dels hospitals i les accions específiques dels recursos d'atenció a dones que han patit violència.
3. Proporcionar a les autoritats públiques informació i dades útils.

En la investigació-acció IRIS les activitats d'investigació estan estretament relacionades amb:

- La identificació de les línies d'intervenció sobre prevenció i lluita contra la violència de gènere cap a dones estrangeres i nacionals.
- L'experimentació d'instruments d'informació i d'activitats innovadores.
- La millora de les competències professionals dels agents implicats.
- La comparació i difusió de resultats a nivell local i transnacional.
- La definició de recomanacions per a les polítiques públiques.

Aquesta guia és un instrument pensat tant per a qui treballa en temes de prevenció i lluita contra la violència de gènere cap a les dones i menors, com per a les dones que accedeixen als serveis a la ciutat de Barcelona. És fruit d'una anàlisi dels serveis presents al territori i gestionats per l'administració pública, majorment local, o per serveis creats específicament per entitats o grups de dones de la xarxa associativa de la ciutat. En aquest sentit, recull els serveis més significatius d'atenció en situacions de violència.

CIRCUIT BARCELONA CONTRA LA VIOLÈNCIA CAP A LES DONES

La violència cap a les dones és una de les principals problemàtiques estructurals que patim en les nostres societats. Tots els estudis i informes, tant d'àmbit nacional com internacional, reiteren l'abast de la seva prevalença, així com la gravetat de les seves conseqüències.

Nacions Unides, en la Conferència Mundial de les Dones celebrada a Pequín l'any 1995, va definir la violència cap a les dones com un acte de violència basat en el gènere, que té com a resultat, o pot tenir, danys i/o patiments físics, sexuals i/o psicològics

per a les dones, considerant les amenaces d'aquests actes, la coacció i la privació arbitrària de llibertat, tant en la vida pública com en la privada.

Ens trobem davant d'un fet que suposa una greu vulneració dels **drets humans**, un problema de salut pública, com ha estat definit per l'Organització Mundial de la Salut, a més d'una qüestió fonamental de seguretat ciutadana.

El 28 de desembre de 2004 es va aprovar la **Llei orgànica 1/2004 de mesures de protecció integral contra la violència de gènere** que comprèn aspectes preventius, educatius, socials, assistencials i d'atenció a les víctimes, així com el principi de subsidiarietat de les Administracions públiques. Igualment, s'aborda la resposta punitiva que han de rebre totes les manifestacions de violència que regula aquesta llei. Posteriorment, la **Llei catalana del dret de les dones a eradicar la violència masclista, Llei 5/2008, del 25 d'abril**, ha vingut a completar el marc de drets per a les dones que han sobreviscut a aquesta violència.

La violència cap a les dones és un fenomen, per tant, que interpel·la directament a organismes i institucions, així com al conjunt de la ciutadania, per construir les respostes adequades per a la seva eradicació. Conscients de la necessitat de l'abordatge integral d'aquesta situació, l'Ajuntament de Barcelona i la Corporació Sanitària de Barcelona, van crear l'any 2001 el **Circuit Barcelona contra la Violència cap a les Dones** amb la finalitat d'impulsar i implementar estratègies de coordinació entre diferents àmbits i professionals, per a la millora de la prevenció, detecció i atenció integral de les situacions de violència de gènere.

QUÈ ÉS LA VIOLÈNCIA CONTRA LES DONES?

La Declaració sobre l'eliminació de la violència contra les dones (1993), en què per primera vegada es reconeix que les causes de la violència són estructurals, va definir “violència contra les dones” (article 113) com:

“qualsevol acte de violència basat en el gènere que té com a resultat, o és probable que tingui com a resultat, uns danys o patiments físics, sexuals o psicològics per a les dones, incloent les amenaces d'aquests actes, la coacció o la privació arbitrària de la llibertat, tant en la vida pública com en la privada”.

La *Llei catalana del dret de les dones a eradicar la violència masclista* utilitza l'expressió **violència masclista**, perquè el masclisme és el concepte que de forma més general defineix les conductes de domini, control i abús de poder dels homes sobre les dones i que, al seu torn, ha imposat un model de masculinitat que encara és valorat d'una banda de la societat com a superior.

Per **violència masclista** entenem:

“la violència que s'exerceix contra les dones com a manifestació de la discriminació i la situació de desigualtat en el marc d'un sistema de relacions de poder dels homes sobre les dones i que, produïda per mitjans físics, econòmics o psicològics, incloses les amenaces, intimidacions i coaccions, tingui com a resultat un dany o patiment físic, sexual o psicològic, tant si es produeix en l'àmbit públic com en el privat”.

La violència masclista pot exercir-se en alguna de les següents **formes**:

Violència física: comprèn qualsevol acte o omisió de força contra el cos d'una dona, amb el resultat o el risc de produir-li una lesió física o un dany.

Violència psicològica: comprèn tota conducta o omisió intencional que produeixi en una dona una desvalorització o un patiment, mitjançant amenaces, humiliació, vexacions, exigència d'obediència o submissió, coerció verbal, insults, aïllament o qualsevol altra limitació del seu àmbit de llibertat.

Violència sexual i abusos sexuals: comprèn qualsevol acte de naturalesa sexual no consentit per les dones, inclosa l'exhibició, l'observació i la imposició, mitjançant violència, intimidació, prevalença o manipulació emocional, de relacions sexuals, amb independència que la persona agressora pugui tenir amb la dona o la menor una relació conjugal, de parella, afectiva o de parentiu.

Violència econòmica: consisteix en la privació intencionada i no justificada de recursos per al benestar físic o psicològic d'una dona i, si escau, de les seves filles o fills, i la limitació en la disposició dels recursos propis o compartits en l'àmbit familiar o de parella.

La violència masclista pot exercir-se de forma puntual o de forma reiterada.

Alguns dels àmbits on es manifesta la violència masclista:

Violència en l'àmbit de la parella: consisteix en la violència física, psicològica, sexual o econòmica exercida contra una dona i perpetrada per l'home

que és o ha estat el seu cònjuge o per la persona que té o ha tingut amb ella relacions similars d'afectivitat.

Violència en l'àmbit familiar: consisteix en la violència física, sexual, psicològica o econòmica exercida contra les dones i les menors d'edat en l'àmbit familiar i perpetrada per membres de la pròpia família, en el marc de les relacions afectives i els vincles de l'entorn familiar. No s'inclou la violència exercida en l'àmbit de la parella, definida en l'apartat primer.

Violència en l'àmbit laboral: consisteix en la violència física, sexual o psicològica que pot produir-se en el centre de treball i durant la jornada laboral, o fora del centre de treball i de l'horari laboral si té relació amb el treball, i que pot adoptar dues tipologies:

Assejament per raó de sexe: ho constitueix un comportament no desitjat relacionat amb el sexe d'una persona en ocasió de l'accés al treball remunerat, la formació, que tingui com a propòsit o produeixi l'efecte d'atemptar contra la dignitat de les dones i crear-los un entorn intimidatori, hostil, degradant, humiliant o ofensiu.

Assejament sexual: ho constitueix qualsevol comportament verbal, no verbal o físic no desitjat d'indole sexual que tingui com a objectiu o produeixi l'efecte d'atemptar contra la dignitat d'una dona o crear-li un entorn intimidatori, hostil, degradant, humiliant, ofensiu o molest.

Violència en l'àmbit social o comunitari, com:

Agressions sexuals: consisteixen en l'ús de la violència física i sexual exercida contra les dones i les menors d'edat que està determinada per l'ús premeditat del sexe com a arma per demostrar poder i abusar del mateix.

Assetjament sexual.

Tracta i explotació sexual de dones i nenes: la captació, el transport, el trasllat, l'acolliment o la recepció de persones, recurrent a l'amenaça o a l'ús de la força o altres formes de coacció, al rapte, al frau, a l'engany, a l'abús de poder o d'una situació de vulnerabilitat o a la concessió o recepció de pagaments o beneficis per obtenir el consentiment d'una persona que tingui autoritat sobre una altra, amb finalitats d'explotació. Aquesta explotació inclourà, com a mínim, l'explotació de la prostitució aliena o altres formes d'explotació sexual, els treballs o serveis forçats, l'esclavitud o les pràctiques anàlogues a l'esclavitud, la servitud o l'extracció d'òrgans.

Mutilació genital femenina o risc de patir-la: inclou qualsevol procediment que impliqui o pugui implicar una eliminació total o parcial dels genitals femenins o produeixi lesions en els mateixos, encara que existeixi consentiment exprés o tàcit de la dona, i que no sigui per a finalitats mèdiques.

Matrimonis forçats: comprèn qualsevol coerció, tant física com amb pressió emocional, per contreure matrimoni contra la voluntat de la dona.

Violència derivada de conflictes armats: inclou totes les formes de violència contra les dones que es produeixen en aquestes situacions, com per exemple l'assassinat, la violació, l'esclavitud sexual, l'embaràs forçat, l'avortament forçat, l'esterilització forçada, la infecció intencionada de malalties, la tortura o els abusos sexuals.

Violència contra els drets sexuals i reproductius de les dones, com per exemple els avortaments selectius i les esterilitzacions forçades.

Qualsevol altra forma que lesioni la dignitat, la integritat o la llibertat de les dones, és també violència masclista.

QUINS DRETS RECONeix LA LLEI A LES DONES QUE ESTAN EN UNA SITUACIÓ DE VIOLÈNCIA?

La legislació espanyola i catalana (*Llei de Mesures de Protecció Integral contra la Violència de Gènere, d'àmbit estatal i la Llei catalana del dret de les dones a eradicar la violència masclista*), reconeixen drets a les dones que viuen o han viscut situacions de violència.

La Llei estatal de Mesures de Protecció Integral contra la Violència de Gènere, reconeix drets a les dones que han patit violència de gènere en la parella. Entre d'altres els drets són els següents:

Dret a la informació, a l'assistència social integral i a l'assistència jurídica gratuïta (arts. 17-20): dret a rebre plena informació i assessorament adequat a la seva situació personal; dret a serveis socials d'atenció, d'emergència, de suport i acolliment i de recuperació integral; es garantirà la defensa jurídica, gratuïta i especialitzada de forma immediata a totes les víctimes de violència de gènere que ho sol·licitin.

Drets laborals i prestacions de la seguretat social (art. 21-23): justificar les absències del lloc de treball de les víctimes de la violència de gènere, possibilitar la seva mobilitat geogràfica, la suspensió amb reserva del lloc de treball i l'extinció del contracte. Dret a la situació legal de desocupació, i per tant al subsidi, quan resolguin o suspenguin voluntàriament el seu contracte de treball.

Drets econòmics (art. 27-28): dret a rebre un subsidi en pagament únic si es compleixen els requisits establerts en la llei. També seran considerades col·lectius prioritaris per a l'accés a habitatges protegits i residències públiques.

Com a mesura de protecció, la Llei espanyola reconeix com a eina cautelar en un procediment penal, ***l'Ordre de protecció (art. 62)*** que els tribunals penals poden acordar de manera ràpida per protegir a la dona que sofreix violència a través de prohibir que l'agressor s'apropi a la víctima, que es comuniqui amb ella, etc. També s'estableixen mesures cautelars sobre temes civils (custodia fills/es, domicili habitual, etc.), en els articles següents.

La Llei catalana del dret de les dones a eradicar la violència masclista reconeix els següents drets a les dones que sofreixin violència masclista, sigui com sigui la seva manifestació, sense necessitat d'acreditació penal d'haver-la patit:

Dret a la protecció efectiva (art. 30-31): vincula als cossos de policia autonòmica i local, els quals han de vigilar i controlar el compliment exacte de les mesures de protecció acordades pels òrgans judicials.

Dret a l'atenció i assistència sanitàries especialitzades (art. 32) mitjançant la xarxa d'atenció pública, així com l'aplicació de protocols específics per a dones que hagin patit una agressió sexual.

Dret d'atenció i reparació:

Àmbit de l'habitatge (art. 34): accés prioritari als habitatges de promoció pública.

Àmbit de l'ocupació (art. 38): subvencions per a la contractació de dones que hagin sobreviscut a la violència masclista.

Àmbit de la formació ocupacional (art. 39).

Assistència jurídica gratuïta (art. 42), quan es compleixin els requisits establerts en la llei.

Dret a prestacions econòmiques (art. 46) segons els requisits que estableixen les lleis.

SERVEIS ESPECÍFICS PER A L'ATENCIÓ DE LES DONES QUE PATEIXEN VIOLÈNCIA A BARCELONA

🕒 RECURSOS POLICIALS: PROTECCIÓ I DENÚNCIA

Tel. d'Urgències 24 H i gratuït: 112

Mossos d'Esquadra, disposa en cada comissaria d'un **Grup d'Atenció a la Víctima** (GAV) on estan destinats agents amb especial formació en violència de gènere. Són serveis de referència per atendre les denúncies i posterior seguiment dels fets vinculats a la violència contra les dones.

Grup Regional d'Atenció a la Víctima

Pl. Espanya, 1, planta 8

08015 Barcelona

Tel.: 93 554 27 00 Ext. 49089 / 49090

Ciutat Vella

C. Nou de la Rambla, 76-78

Tel.: 93 306 23 00 Ext. 48048

Eixample

Pl. Espanya, 1

Tel.: 93 554 27 00 Ext. 49013 / 49014

Sants-Montjuïc

C. Ulldecona, 35 bis

Tel.: 93 267 56 01 Ext. 48349

Les Corts

Trav. De Les Corts, 319-321

Tel.: 93 495 97 00 Ext. 47462

Sarrià-St. Gervasi

C. Iradier, 9-11

Tel.: 93 254 70 83 Ext. 48516

Gràcia

Av. Hospital Militar, 169-220

Tel.: 93 254 72 03 Ext. 48452

Horta-Guinardó

C. Marina, 347

Tel.: 93 326 82 00 Ext. 48631 / 48629

Nou Barris

C. Aiguablava, 55

Tel.: 93 243 74 00 Ext. 48267

St. Andreu

Pg. Torras i Bages, 125

Tel.: 93 345 58 45 Ext. 48705

Sant Martí

C. Bolívia, 30-32

Tel.: 93 486 84 56 Ext. 24760

SERVEIS MUNICIPALS D'INFORMACIÓ I ORIENTACIÓ

Punt d'Informació i Atenció a les Dones (PIAD)

Recursos municipals que donen resposta a les consultes i necessitats de les dones, especialment en casos de violència masclista, facilitant l'accés a diferents recursos especialitzats.

Horaris d'atenció al públic:

Dilluns, dimecres i divendres de 9 a 12 h

Dimarts i dijous de 16 a 19 h

www.bcn.cat/dones

Existeix un en cada **districte** de la ciutat de Barcelona:

PIAD Ciutat Vella

C. Erasme Janer, 8.

Tel.: 93 256 32 21

PIAD Eixample

C. Mallorca, 219.

Tel.: 93 256 28 19

PIAD Sants-Monjuïc

Pl. del Sortidor, 12.

Tel.: 93 443 43 11

PIAD Les Corts

C. Dolors Masferrer, 33 - 35.

Tel.: 93 291 64 91

PIAD Sarrià-Sant Gervasi

C. Brusi, 51-61.

Tel.: 93 200 26 02

PIAD Gràcia

Pl. Vila de Gràcia, 2.

Tel.: 93 291 43 30

PIAD Horta-Guinardó

C. Lepant, 385.

Tel.: 93 420 00 08

PIAD Nou Barris

C. Major de Nou Barris, 1.

Tel. 93 291 68 67

PIAD Sant Andreu

C. Foradada, 36.

Tel.: 93 345 70 16

PIAD Sant Martí

C. Gran Via de les Corts Catalanes, 837, 2^a.

Tel.: 93 307 72 60

🕒 RECURSOS MUNICIPALS DE L'ATENCIÓ EN SITUACIONS DE VIOLÈNCIA MASCLISTA

Centres de serveis socials

En tots els districtes de Barcelona hi ha equips multidisciplinaris de professionals que orienten i atenen tot tipus de necessitats socials i busquen els recursos disponibles adequats per a cada situació, també en cas de violència masclista.

Per a més informació: **010**

<http://w110.bcn.cat/portal/site/ServeisSocials>

Equip d'Atenció a les Dones (EAD)

Servei municipal d'atenció específica a les dones que viuen o han viscut situacions de violència masclista i als seus fills i filles. Per demanar visita cal dirigir-se al servei de dilluns a divendres de 9 a 18 h

C. Garcilaso, 23-27.

Tel.: 93 243 37 10

www.bcn.cat/dones

En cas **d'urgència** es pot acudir directament al servei de dilluns a divendres de 9 a 17 h. Es recomana trucar abans.

Casa d'Acolliment per a Dones Maltractades

Es gestiona des del EAD

C. Garcilaso, 23-27.

Tel.: 93 243 37 10

Centre d'emergències per a dones que han patit violència masclista i els seus fills i filles. L'acolliment d'emergència es gestiona des del **EAD**.

C. Garcilaso, 23-27,

Tel.: 93 243 37 10

www.bcn.cat/dones

Fora d'aquest horari, l'allotjament d'emergència es realitza des del **Centre Municipal d'Atenció d'Urgències Socials**, 24 h tots els dies de l'any.

C. Comerç, 44.

Tel.: 900 703 030 / 93 268 20 83

El Centre d'emergències per a dones que han patit violència masclista i els seus fills i filles no accepta ingressos entre les 9 de la nit i les 9 del matí. Se'ls busca un allotjament alternatiu durant aquestes hores.

SERVEIS MUNICIPALS DE SUPORT A LES FAMÍLIES

Servei d'Atenció a Nens i Nenes que han patit violència masclista (SAN)

Servei municipal que ofereix assessorament i suport psicològic i educatiu a nens i nenes que han patit situacions de violència masclista, així com a les seves mares o pares referents.

Horari:

Dilluns, dimecres i divendres de 9 a 14 h

De dilluns a dijous de 15 a 20 h

C. Àlaba, 61, 1r.

Tel.: 93 320 92 12, 93 486 47 50

san@bcn.cat

www.bcn.cat/dones

Servei d'Atenció a Homes per a la Promoció de Relacions no Violentes (SAH)

Servei municipal que ofereix un espai d'informació, assessorament i tractament a homes que volen canviar la seva manera de relacionar-se, allunyant-se de les conductes violentes i els maltractaments, per aconseguir unes relacions

familiars de parella respectuoses i igualitàries.

Horari:

Dilluns, dimecres i divendres de 9 a 14 h

De dilluns a dijous de 15 a 20 h

C. Àlaba, 61, 1r.

Tel.: 93 320 92 12, 93 486 47 50

sah@bcn.cat

www.bcn.cat/dones

🕒 SELECCIÓ DE RECURSOS PER A SITUACIONS D'EXPLOTACIÓ SEXUAL

Agència per a l'abordatge integral del treball sexual (ABITS)

Servei municipal que ofereix informació i orientació social, sanitària, jurídica i laboral a les treballadores sexuals. A més, ofereix atenció específica i protecció a les dones víctimes de tràfic de persones i explotació sexual.

Horari: es pot acudir sense cita prèvia els dimarts i els dijous d'11 a 15 h. Fora d'aquest horari és necessari concertar cita prèvia.

Pg. Sant Joan, 75, 5ª planta.

Tel.: 900 722 200 (gratuït de 10 a 20 h de dilluns a divendres)
93 256 44 56

abits@bcn.cat

www.bcn.cat/dones

Àmbit Prevenció-Àmbit Dona

Centre gestionat per una ONG que ofereix informació i atenció legal, psicològica, sanitària, sociolaboral, etc. a dones treballadores del sexe.

C. Sant Rafael, 16.

Tel.: 93 317 70 59

<http://www.fambitprevencio.org/>

El Lloc de la Dona - Germanas Oblatas

Servei gestionat per una congregació religiosa d'atenció a dones que exerceixen la prostitució.

Serveis de reinserció laboral.

Av. Drassanes, 27.

Tel.: 934412809

llocdeladona1@Telefonica.net

oblatasbcn@Telefonica.net

Genera. Projecte “Migracions: dones i drets”

Aquesta ONG té un projecte d'acolliment per a dones immigrants que exerceixen la prostitució. Treball d'aproximació i contacte que faciliti un acolliment de qualitat i permeti a les dones situar-se en el nou entorn, accedir als recursos i enfortir els seus projectes migratoris. Atenció personalitzada i acció comunitària.

C. Nou de Sadurní.

Tel.: 687 42 63 64 / 678 71 55 69

genera@genera.org.es

<http://www.genera.org.es/>

Sicar, Adoratius

Servei gestionat per una congregació religiosa de suport a dones relacionades amb entorns de prostitució i dones víctimes de tràfic de persones amb finalitat d'exploració sexual. Servei d'atenció i cases d'acolliment.

Apartat Postal 23015

08028 Barcelona

sicar@adoratrius.cat

<http://sicar.adoratrius.cat>

Tel.: 679 65 40 88

⊙ ALGUNS RECURSOS ESPECÍFICS EN CAS D'AGRESSIONS SEXUALS

Hospital de referència: Hospital Clínic.

Comissió de Violència Intrafamiliar i de Gènere de l'Hospital Clínic de Barcelona. Han fet una “Guia d'autoajuda per a dones víctimes d'una agressió sexual recent”.

www.hospitalclinic.org

Hospital de referència per a menors:

Hospital de Sant Joan de Déu.

Unitat d'Agresions sexuals

Crtra. Esplugues, s/n.

Tel.: 93 280 40 00

Programes d'Atenció a la Salut Sexual i Reproductiva (PASSIRS)

Aquests programes del sistema públic de salut, coordinats amb els Centres d'Atenció Primària, ofereixen atenció psicològica en casos de violència de gènere, física, psicològica o sexual.

Associació d'Assistència a Dones Agredides Sexualment (ADAS)

Ofereixen assistència psicològica, assistència jurídica i acompanyament immediata.

C. Balmes, 52, pral. 2^a.

Tel.: 93 487 57 60

<http://www.adas.org>

Fundació Vicki Bernadet

Atén i ofereix atenció integral en casos d'abusos sexuals a menors, tant si ho estan patint i són menors, com si ho van patir en el passat i són ja adultes.

C. Fontanella, 20, 5 A.

Tel.: 93 318 97 69

info@fbernadet.org

www.fbernadet.org

🕒 SELECCIÓ DE SERVEIS D'ORIENTACIÓ JURÍDICA I SUPORT DURANT EL PROCEDIMENT JUDICIAL

Servei d'Orientació Jurídica (SOJ) del Col·legi d'Advocats de Barcelona

És un servei públic i gratuït d'atenció personalitzada subvencionada pel Departament de Justícia. Ofereix un primer consell orientador a qualsevol ciutadà/a i informa sobre la possibilitat d'accedir als tribunals o de recórrer a les vies alternatives de resolució de conflictes, però no redacta cap document ni tramita cap assumpte.

Assignació presencial d'una cita per a un dia i hora determinats, segons la urgència de la consulta.

Per demanar cita, es recomana trucar al Tel.: 93 422 15 45 de 9 a 14 h.

Avda. del Carrilet, 3. Edifici D, 1a. planta.
Ciutat de la Justícia. L'Hospitalet de Llobregat

Torn d'ofici especialitzat en violència domèstica

Ofereix assistència jurídica a través del torn d'ofici.

Avda. del Carrilet, 3. Edifici D.
Ciutat de la Justícia. L'Hospitalet de Llobregat
Tel. per demanar cita: 93 432 90 09

Oficina d'Atenció a la Víctima del Delicte

Servei gratuït dependent del Departament de Justícia de la Generalitat de Catalunya que ofereix atenció, suport i assessorament a les víctimes i perjudicades per un delicte o falta. Punt de coordinació de les ordres de protecció de les víctimes de violència domèstica que adopten els òrgans judicials de Catalunya.

Gran Via dels Corts Catalans, 111. Edifici I
13^a planta. Ciutat de la Justícia, L'Hospitalet de Llobregat
(atenció al públic en la 3^a pl.)
Tel.: 93 554 87 00, 900 121 884 (gratuït)
victimabarcelona.dj@gencat.cat

Horaris: de dilluns a dijous de 9 a 15 h i de 16 a 18:30h i
divendres de 9 a 15h

Fiscalia provincial de Barcelona

Servei d'atenció a la víctima

La Fiscalia actua quan hi ha un procediment judicial per una infracció penal, sempre que la denúncia s'hagi presentat en els jutjats o en els Mossos d'Esquadra. Des del Servei d'Atenció a la Víctima s'ofereix recolzament en el procés judicial.

Gran Via de les Corts Catalanes, 111, Edifici C
Planta 5^a, Ciutat de la Justícia, L'Hospitalet de Llobregat

Associació Dones Juristes

Ofereixen serveis jurídics a dones que es trobin especialment en situació de vulnerabilitat, especialment per violència de gènere.

C. Provença, 249, 6-3
Tel.: 933220617

info@donesjuristes.cat
www.donesjuristes.cat

Ca la Dona (espacio ‘drets per les dones’)

Espai on s’ofereix informació, assistència i assessorament jurídic a dones des de l’àmbit associatiu feminista. L’entitat que ofereix el servei és Dones Juristes (Dones Juristes).

S’ha de sol·licitar cita prèvia.

C. Ripoll, 25.

Tel.: 93 412 71 61

caladona@caladona.org

http://caladona.org

Themis

Ofereix serveis jurídics a dones.

C. Almagro, 28, Madrid,

Tel.: 914094184 / 913190721

www.muheresjuristasthemis.org

⊙ ALTRES RECURSOS PER A LA VIOLÈNCIA DE GÈNERE EN UN SENTIT MÉS AMPLI

Aquí es recullen alguns recursos existents a la ciutat oferts per associacions.

ACESOP Pakistán

Associació cultural de dones paquistaneses que ofereix recolzament a dones en situacions de matrimoni forçat.

C. del Carme, 34, princ. 1^a

Tel.: 931855680

info@acesop.cat

www.acesop.cat

Creació Positiva

Ofereixen atenció holística a les persones afectades pel VIH des de la perspectiva de gènere amb l’eix de promoció de la salut i defensa dels drets humans.

C. Sants, 2, 1-1

Tel.: 934314548

crea@creacionpositiva.net

www.creacionpositiva.net

Dones no estàndards

Donen suport a les dones considerades no estàndards, ja que la violència de gènere té major prevalença en les dones amb discapacitat.

Tel.: 934583982

donesnoestandards@hotmail.com

www.adne.no.sapo.pt

Equis-MGF

Té l'objectiu de sensibilitzar i eradicar les pràctiques de la mutilació genital femenina.

equis_mgf@yahoo.es

<http://equis-mgf.blogspot.com/>

L'Escletxa. Punt d'Informació sobre Violència vers les dones

C. Olzinelles, 30

08014 Barcelona

Exil

Atenció mèdic-psico-social per a víctimes de violència, violació dels drets humans i tortura.

Tel.: 93 238 57 60 / Fax: 93 238 57 60

exilspain@pangea.org

www.centroexil.org

GIPE/PTP- Grup Interdisciplinari per a la Prevenció i Estudi de les Pràctiques Tradic. Perjudicials (UAB)

L'objectiu és el desenvolupament d'un programa d'investigació aplicada a la transferència del coneixement, que permeti iniciar la implantació a Gàmbia i a Espanya, d'una estratègia integral per a la prevenció de la mutilació genital femenina.

Mòdul de Recerca Avançada A - Oficina MRA 013

Campus Universitat Autònoma de Barcelona

Bellaterra

Tel: 935868919

gr.gipe.ptp@uab.cat

www.mgf.uab.es/

Programa Laris (ABD)

Aquest programa és un servei de tractament de la violència en famílies o parelles afectades per situacions de maltractament físic, psíquic i/o sexual que ofereix atenció a les dones maltractades, al maltractador i als fills i filles.

C. Quevedo, 2 bxs,
Tel.: 932890530, 902253600
infancia@abd-ong.org
<http://www.abd-ong.org>

Tamaia

Suport directe telefònic i presencial, emocional i psicològic, grups de suport psicosocial, suport i orientació.

Tel. 93 412 08 83
tamaia@tamaia.org
www.tamaia.org

Unitat d'Atenció Especialitzada per a les Dones (UNADOM), Fundació Vidal i Barraquer

Ofereixen assistència psicològica i psiquiàtrica a dones que han patit maltractament.

C. Sant Gervasi de Cassoles, 88-90.
Tel.: 93 418 99 88, 93 211 00 32

Xarxa de Dones contra la violència-Ca la Dona

C Ripoll, 25
Tel: 934127161
www.caladona.org
caladona@caladona.org

⊙ ALGUNS GRUPS DE SUPORT I ACOMPANYAMENT

Grups de suport i acompanyament als centres de serveis socials

És un lloc on trobar-se amb altres dones que viuen situacions semblants. Un lloc on donar i rebre ajuda i suport. Es van creant grups de dones periòdicament.

Existeixen centres de serveis socials a cada districte de la ciutat.

Per a més informació: 010

<http://w110.bcn.cat/portal/site/ServeisSocials>

GEDA, Grup especial d'acompanyament per a dones en situació de violència de gènere

És un grup informal de voluntàries formades en violència de gènere que ofereixen ajuda a dones en situació de violència física i psicològica. Suport i acompanyament a hospitals o centres de salut, EAD, de suport mutu que té la seva seu al PIAD del Districte de Horta-Guinardó.

C. Lepant, 385.

Tel. 93 420 00 08

Tamaia

Suport directe telefònic i presencial, emocional i psicològic, grups de suport psicosocial, suport i orientació.

Tel. 93 412 08 83

tamaia@tamaia.org

www.tamaia.org

🕒 SELECCIÓ DE SERVEIS D'ATENCIÓ TELEFÒNICA

Línia d'Atenció a les Dones en Situació de Violència

Tel.: **900 900 120**

Telèfon gratuït, confidencial i 24 h

Institut Català de les Dones

En aquest telèfon atén un equip de professionals de diferents àmbits de manera confidencial i personalitzada, facilitant informació, ajuda, orientació i atenció immediata en cas d'emergències.

Urgències 24 h gratuït: 112

Emergències mèdiques gratuït (24h): 061

Sanitat Respon: 902 111 444 (24 h)

Atén consultes relacionades amb la salut i el sistema sanitari. Informa sobre els centres d'atenció primària (CAP) i sobre els hospitals de referència per a situacions d'urgència.

Línia d'atenció ciutadana: 012

Telèfon que la Generalitat de Catalunya posa a la disposició de la ciutadania per a la informació sobre recursos i gestió de tràmits.

🕒 INFORMACIÓ DE RECURSOS A INTERNET

Circuit Barcelona sobre la violència contra les dones

Informació de tots els recursos existents a Barcelona que es coordinen per atendre la violència contra les dones.

www.csbcn.net/cvdbcn

Ajuntament de Barcelona, Adreça de Programes de Dones

Informació sobre activitats, serveis i programes en l'atenció i la prevenció de la violència masclista.

www.bcn.cat/dones

Institut Català de les Dones (ICD)

Informació dels programes per a les dones i serveis relatius a la violència masclista de la Generalitat de Catalunya.

www.gencat.cat/icdones

Directori de Recursos per a l'Abordatge de la Violència Masclista a Catalunya

És un directori electrònic de l'ICD on s'aglutinen tots els recursos existents a Catalunya per abordar la violència masclista. És una eina per a professionals i requereix clau d'accés.

<http://85.48.252.143/recursos/web/security/index2>



Le Onde Onlus - Coordinatore



Universitat Autònoma de Barcelona



Istituto di Ricerca sulla Popolazione e le Politiche Sociali CNR



Associazione Anake Pescara



A.R.N.A.S. Civico Palermo



A.O.U.P. Paolo Giaccone Palermo



A.O. "O.R. Villa Sofia-Cervello" Palermo



A.O. Buccheri La Feria Fatebenefratelli Palermo



ASP9 Trapani Presidio Osp. A. Ajello Mazara del Vallo



<http://centreantigona.uab.cat>
<http://antigona.uab.cat>

Membres del projecte:

ASP Palermo - Comune di Pescara - AUSL Pescara Struttura di medicina e chirurgia d'Accettazione e Urgenza - AUSL Pescara Coordinamento Attività Consultoriali e Ambulatorio Immigrati - Provincia di Teramo - Provincia di Pescara - Provincia Regionale di Trapani - Association femmes immigrées (ADI) - IRIS Onlus Associazione Interculturale a tutela della donna e del minore - ASL Teramo Dipartimento di Emergenza e U.O. Assistenza Consultoriale - Provincia di Teramo: Centro Antiviolenza Donne "La Fenice" e Centro Polivalente per Immigrati "Melting POint"