

Azienda Ospedaliera Universitaria
Policlinico Paolo Giaccone
dell'Università degli Studi di Palermo



**DAPHNE II
V.e R.S.O.:
INTEGRAZIONE
DI RETE**

*Rosaria Licata
Responsabile Unità di Staff
U.R.P. e Comunicazione*

Palermo, 4 maggio 2006

ROSA
LICATA



**Il programma Daphne,
promosso dalla
Commissione Europea,
sostiene progetti che mirano a
combattere la violenza di cui sono
vittime donne, giovani e
bambini e a fornire
l'adeguato sostegno
psicologico alle
vittime**

Palermo, 4 maggio 2006

ESD/04



***Il problema della
violenza sessuale e le
ripercussioni che esso ha
sulla salute delle donne e dei
minori, sottolinea l'esigenza di
fornire risposte più efficaci
da parte di tutti gli attori,
sanitari e non, per favorire
l'emersione del
fenomeno***

Palermo, 4 maggio 2006

ESD

IL CONTESTO

Le vittime

Secondo l'OMS, nell'arco della vita, almeno una donna su cinque ha subito abusi fisici o sessuali da parte di un uomo

La violenza intrafamiliare è la più frequente ed è anche quella che più raramente giunge ai banchi processuali

Palermo, 4 maggio 2006

ESCLUSIVO

IL CONTESTO

Le vittime



Le donne che denunciano l'episodio alle Forze dell'Ordine sono soltanto il 10% circa

Affrontare un procedimento penale, per molte donne, significa subire una seconda violenza

Palermo, 4 maggio 2006

ESCLUSIVO

IL CONTESTO

Gli operatori sanitari

Il costante aumento del numero di accessi al Pronto Soccorso e l'esiguità degli spazi a disposizione, ostacolano un'adeguata presa in carico delle vittime della violenza

Palermo, 4 maggio 2006

ESCLUSIVO



IL CONTESTO ***Gli operatori sanitari***

***Perplessità legate alla
testimonianza in Tribunale:
il C.P. con le norme sul segreto
professionale, la nuova legge
sulla Privacy e il Codice
Deontologico***

Palermo, 4 maggio 2006

ESCLUSIVO



IL CONTESTO

Gli operatori sanitari

**Modesta integrazione
tra gli operatori sanitari
della stessa Azienda e
pressocchè nulla con le
altre Istituzioni**

**Necessità di formazione
interdisciplinare sul
tema della violenza a
donne e minori**

Palermo, 4 maggio 2006

ESPOSIZIONE
NAPOLI 2013

IL CONTESTO

Gli altri attori

Il reato di violenza sessuale non è facilmente dimostrabile dall' accusa, non sempre sono disponibili prove oggettive e non sempre la denuncia avviene in tempo utile per raccogliere questo tipo di prove

Palermo, 4 maggio 2006

ESCLUSIVO

IL CONTESTO

Gli altri attori



***Carenza di posti per
l'ospitalità di emergenza
nelle Case-rifugio ad
indirizzo segreto***

***Necessità di formare personale
qualificato e capace di
lavorare in rete***

Palermo, 4 maggio 2006

ESPOSIZIONE
2006

IL CONTESTO
Gli altri attori

***Accompagnare le
donne nel reinserimento
sociale e lavorativo,
affiancandole in un progetto
di vita autonomo***

Palermo, 4 maggio 2006

ESPOSIZIONE
NAPOLI 2013





***Per favorire
l'emersione del
fenomeno, occorrono
risposte coordinate ed
integrate: un'osmosi
operativa tra ospedale
e territorio***

Palermo, 4 maggio 2006

ESPOSIZIONE
2006

PARTNERS DEL PROGETTO

***Associazione ONLUS Le Onde
Società di Ricerca Le Nove
Institute de l'Humanitaire di Parigi
Comune e ASL di Pescara
Azienda Ospedaliera A.R.N.A.S. Civico
Azienda Ospedaliera V.Cervello
Policlinico Paolo Giaccone
Comune di Palermo
Questura di Palermo
ASL 6***

Palermo, 4 maggio 2006

ESPOSIZIONE
2006

IL RUOLO DEL POLICLINICO

***Il Policlinico di Palermo,
ha attivato un servizio
specializzato per la presa in
carico di persone vittime di
violenze sessuali, in
un'ottica d'integrazione
con la Rete antiviolenza
di Palermo***

Palermo, 4 maggio 2006

ESPOSIZIONE

GRUPPO DI PROGETTO DAPHNE

**Medici del Pronto Soccorso
Medici specialisti in Ostetricia
e Ginecologia
Medici specialisti in Medicina Legale
Medici specialisti in Chirurgia
Medici specialisti in Psichiatria
Infermieri del Pronto Soccorso
Ostetriche**

Palermo, 4 maggio 2006

ESPOSIZIONE
2006

OBIETTIVO GENERALE

***Migliorare
l'assistenza
a donne e minori
che hanno subito
violenza sessuale***

Palermo, 4 maggio 2006

ESPOSIZIONE

OBIETTIVI SPECIFICI

***Sensibilizzare, motivare
e coinvolgere gli operatori
direttamente impegnati nel
percorso diagnostico-terapeutico***

***Migliorare le loro competenze
tecnico-professionali e
comunicativo-relazionali***

Palermo, 4 maggio 2006

ESCLUSIVO

OBIETTIVI SPECIFICI

***Elaborare una
procedura per
l'accoglienza integrata
di donne vittime di violenza***

***Rendere nota a tutti
gli operatori dei reparti
interessati tale
procedura***

Palermo, 4 maggio 2006

ESCLUSO

OBIETTIVI SPECIFICI

***Condividere la
procedura con le altre
Aziende Ospedaliere
e con la Rete antiviolenza***

***Potenziare l'attività di
rete e l'integrazione
dei servizi***

Palermo, 4 maggio 2006

ESPOSIZIONE
2006

AZIONI

**Adozione della
procedura per la presa
in carico, sia all'interno
del Policlinico che con gli altri
attori della Rete**

**Formazione interdisciplinare
del personale delle Unità
Operative coinvolte nel
percorso**

Palermo, 4 maggio 2006

ESCLUSIVO

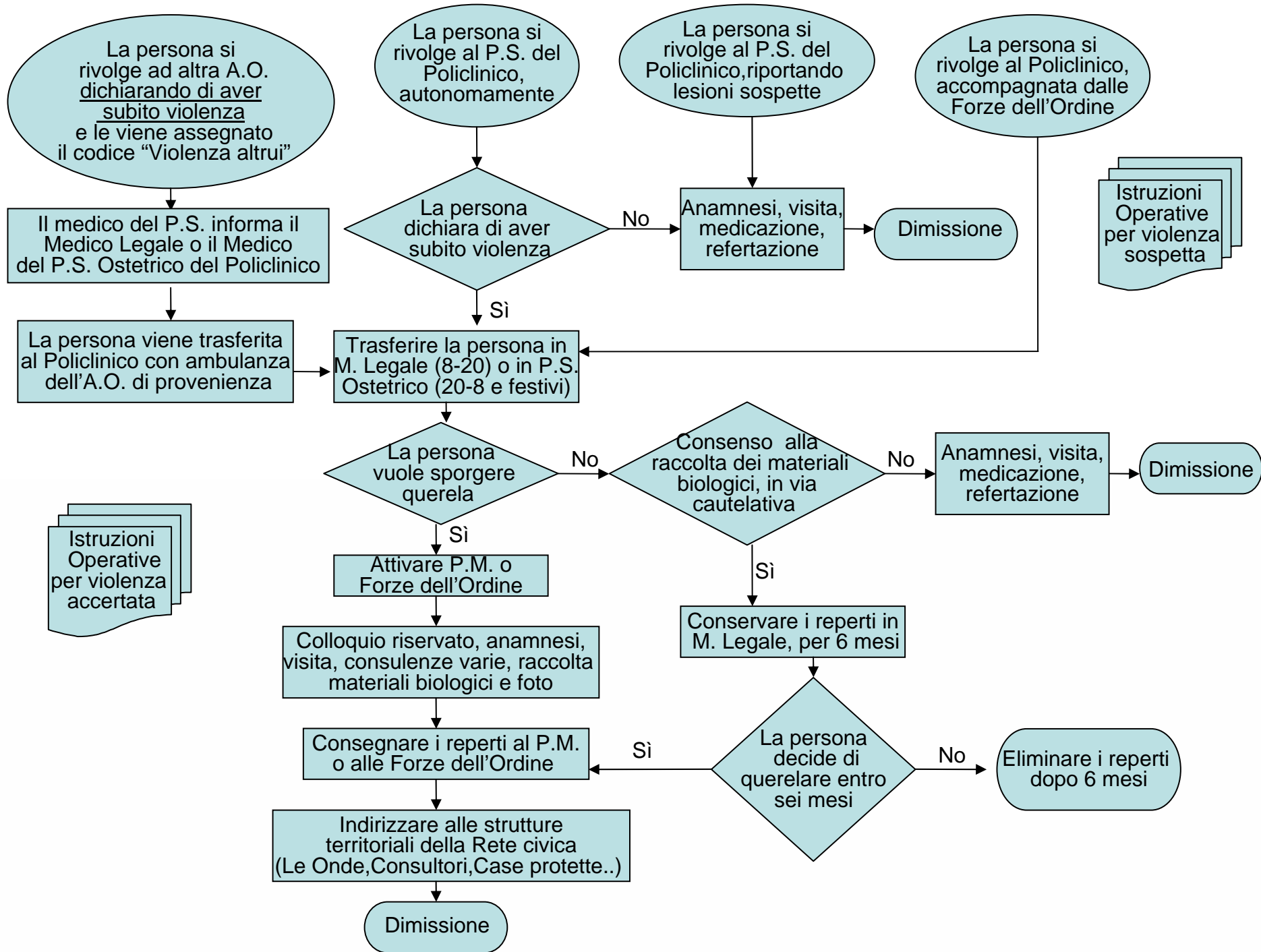
INDICATORI

Percentuale di operatori coinvolti nei processi di formazione

Percentuale di donne e minori assistiti appropriatamente sul totale dei casi di violenza segnalati

Palermo, 4 maggio 2006

ESCLUSO



MODALITA' OPERATIVE

Persona che si presenta
al medico dopo
violenza sessuale

ACCOGLIENZA

Anamnesi:

- Circostanze dell'aggressione
- Modalità della violenza
- Cosa è successo dal momento della violenza alla visita attuale (cambio indumenti, lavaggi...)

Visita medica

Esame obiettivo generale

- Stato di coscienza
- Condizioni fisiche
- Condizioni psichiche
- Descrizione lesioni
- Eventuali foto

Repertazione

- Slip
- Vestiti se macchiati
- Capelli e peli
- Detriti, foglie...

Esame obiettivo ginecologico/proctologico

- Grandi e piccole labbra
- Perineo
- Forchetta
- Imene (forma, margini, sangue ed ecchimosi)
- Vagina
- Collo
- Utero ed annessi
- Ano (aspetto bordi, sangue fissurazioni, ecchimosi, tono sfintere)

Esami da effettuare

Prelievi per ricerca spermatozoi e DNA

- Genitali esterni
- Fornici vaginali
- Cute
- Canale cervicale
- Ano
- Cavo orale
- Scraping sublinguale

Batteriologico vaginale

Eeguire profilassi MST (unica dose):

- es. - Ceftriaxone 250 mg (i.m.)
- Azitromicina 1 gr (per os)

Prelievi ematici

- Lue
- HbsAg
- HCV
- HIV
- Ab anti Clamidia

Esami tossicologici

- Urine
- Sangue
- Capelli

Test di gravidanza

**EVENTUALE DENUNCIA
ALL'AUTORITA' GIUDIZIARIA**

Eventuale profilassi
post esposizione ad HIV

Eventuale
contraccezione
post coitale



***GRAZIE
PER
L'ATTENZIONE***

Palermo, 4 maggio 2006

ROBERTO
RIZZI